

# EL REDESCUBRIMIENTO DEL GARBANCILLO DE TALLANTE EN LA ZONA VOLCÁNICA DEL OESTE DE CARTAGENA

VICENTE VALERO, L.<sup>1</sup>, ALCOBA GÓMEZ, P.<sup>2</sup>, MARTINEZ SANCHEZ, J.J.<sup>1</sup>  
 JORDAN GONZÁLEZ, E.<sup>2</sup>, VICENTE COLOMER, M.J.<sup>1</sup> y SEGURA CARRERAS, F.<sup>1</sup>

Departamento de Producción Vegetal. Universidad Politécnica de Cartagena.<sup>2</sup> Consultora Ingeniería del Entorno Natural SL.

## Introducción

El garbancillo de Tallante (*Astragalus nitidiflorus*) es una planta endémica que vive exclusivamente en el Campo del oeste de Cartagena y que tiene una historia fascinante.

Esta especie estuvo desaparecida para los botánicos de la Región más de 95 años, pero en el año 2004 fue redescubierta, realizándose desde entonces diversos muestreos y prospecciones para conocer su estado de conservación.

Estas nuevas prospecciones mostraron que la especie presentaba un alto riesgo de desaparición, por lo que en junio de 2012 la comisión Europea financió el proyecto LIFE11/BIO/ES/727 'Conservación de *Astragalus nitidiflorus* en su hábitat potencial en la Región de Murcia', proyecto que tiene prevista su culminación en junio de 2016. Esta iniciativa se centra en la recuperación y conservación del Garbancillo de Tallante en la Región de Murcia para garantizar así la supervivencia a largo plazo de esta especie.



Foto 1. Ejemplar de *Astragalus nitidiflorus* de tres años de edad

## Identificación de *Astragalus nitidiflorus*

El Garbancillo de Tallante (*Astragalus nitidiflorus*) es una leguminosa herbácea, postrada, con tallos procumbentes o ascendentes, cuyo tamaño oscila entre 40-80 cm de diámetro. Sus hojas son imparipinadas, con foliolos elípticos que están cubiertos de pequeños pelos para protegerse de las altas insolaciones y el viento. Su floración se produce en primavera, y tiene una duración de entre 2 y 3 meses, dando lugar a flores de un color amarillo pálido, que poseen unas quillas de color amarillo verdoso. La longevidad de esta planta no suele superar los 4 o 5 años de vida.



Foto 2. Detalles de las flores y de una hoja de *Astragalus nitidiflorus*

La polinización de esta planta la realizan los insectos (es de tipo entomófila general) y sus frutos tienen forma navicular, dispersándose por gravedad.

Esta planta se encuentra en una zona de clima mediterráneo con carácter semiárido. Habita exclusivamente en suelos de tipo volcánico, con materiales basálticos alcalinos. Vive asociada a cultivos tradicionales de secano con laboreo mínimo.

El Garbancillo de Tallante se localiza exclusivamente en el municipio de Cartagena, concretamente en las proximidades de las poblaciones de Tallante y Puertos de Santa Bárbara. Se trata de uno de los muchos endemismos que podemos encontrar en la Región de Murcia.

## Historia del Garbancillo de Tallante.

### El redescubrimiento

La primera cita de *Astragalus nitidiflorus* la dan los botánicos Francisco de Paula Jiménez Munuera y Carlos Pau en el Boletín de la Sociedad Aragonesa de Ciencias Naturales (1910) a partir de una recolección de F. de P. Jiménez Munuera llevada a cabo en 1909 en Cartagena. Desde esa fecha sólo se conocía el pliego de herbario que los autores depositaron en el Real Jardín Botánico de Madrid.

Desde entonces, no se volvió a saber nada sobre esta especie, por lo que en 2003 fue declarada como especie extinta en el Atlas y Libro Rojo de la Flora Vasculosa Amenazada de España.

En 2004, después de haber estado desaparecida durante 95 años, fue redescubierta por el botánico Sergio Martínez Mendoza mientras practicaba cicloturismo, encontrando un único ejemplar en el Cordel de Perín (Pérez Bajos).

A partir de ese momento se inician varias campañas de búsqueda del taxón por esta zona, encontrándose ese año 46 ejemplares en los alrededores de Pérez Bajos. Desde entonces, esta especie forma parte de la identidad de las poblaciones de Tallante y Los Puertos de Santa Bárbara.

A partir de su redescubrimiento se iniciaron los primeros estudios científicos sobre la especie, llevados a cabo por la Universidad Politécnica de Cartagena mediante convenios de investigación con la Comunidad Autónoma de la Región de Murcia.

Como resultado de estos estudios se identificó una población que en 2012 estaba compuesta por alrededor de 150-200 individuos reproductores, fragmentada en 4 subpoblaciones: El Cabezo Blanco, El Cabezo Negro de Los Pérez, Los Pérez Bajos y El Cabezo Negro de Tallante.

En 2011 la especie fue catalogada como 'En Peligro de Extinción', según el Real Decreto 139/2011, de 4 de febrero, para el desarrollo del Listado de Especies Silvestres en Régimen de Protección Especial y del Catálogo Español de Especies Amenazadas.

Parte de estos núcleos se encuentran dentro de áreas protegidas por la Red Natura 2000, como el LIC "Cabezos del Pericón". Además, parte de ellos se localizan próximos al Lugar de Interés Geológico (LIG) "Cabezo Negro de Tallante".

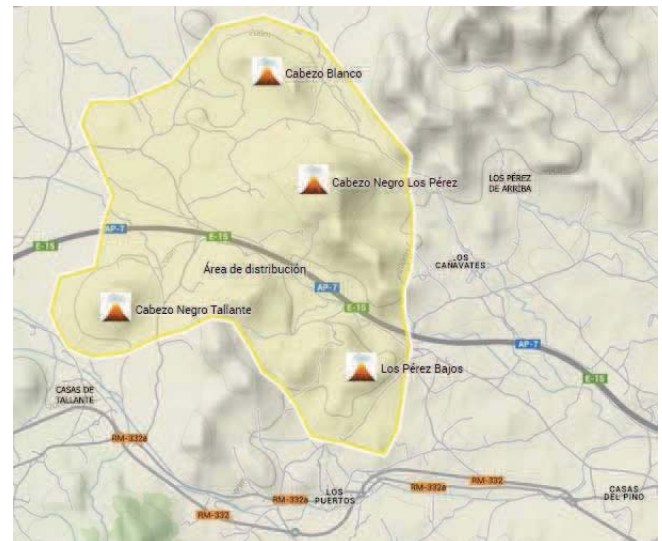


Gráfico 1. Distribución de núcleos de *Astragalus nitidiflorus*

Por último, cabe indicar que en 2013, con la puesta en marcha del proyecto LIFE11 BIO/ES/727, la especie es declarada "En Peligro de Extinción" por la "Orden por la que se incluye la especie *Astragalus nitidiflorus* en la categoría en peligro de extinción del catálogo regional de flora silvestre protegida de la Región de Murcia. Consejería de Presidencia. BORM 10/08/2013".

### Los enclaves volcánicos del oeste de Cartagena asociados al Garbancillo de Tallante

Como se ha comentado anteriormente, la presencia del Garbancillo de Tallante está íntimamente ligada a los enclaves volcánicos que presentan las localidades de Tallante y los Puertos de Santa Bárbara. Estos enclaves volcánicos poseen una edad geológica que varía desde los 2,8-2,6 millones de años, hasta hace aproximadamente un millón de años.

La característica principal de estos volcanes reside en su poco frecuente composición, que

consiste en basaltos alcalinos con pequeñas cristalizaciones de olivino, augita y hornblenda, los cuales únicamente se encuentran en Marruecos, Mar de Alborán, Campo de Calatrava, Levante y los macizos Central francés, Renano y Bohemia.



Foto 3. Vista del Cabezo Negro de Tallante

Las formaciones volcánicas de Cartagena son de tipo estromboliano, con erupciones donde se emitieron materiales piroclásticos y coladas de lava de escasa potencia, que aún en día se encuentran diseminadas por las cercanías de los mismos.

En los alrededores de la zona es muy frecuente encontrar diversas estructuras con origen volcánico, como coladas de lavas, acumulaciones de piroclastos, disyunciones columnares, o incluso algunos lugares con morfologías que recuerdan a paisajes de "malpaís".

Cercano al Cabezo Negro de Tallante se encuentra una estructura con un alto interés Geológico que pone de manifiesto la violencia de las erupciones, así como el espesor de las coladas de lava resultantes y los piroclastos expulsados durante la misma.



Foto 4. Corte geológico de terreno volcánico

Algunos cortes geológicos evocan la compleja historia geológica que ha sufrido el campo de Cartagena, en la cual existieron numerosos cambios del nivel del mar registrados (transgresiones y regresiones), a la vez que numerosas fallas y fracturas.

Encontramos poblaciones de *Astragalus nitidiflorus* en los terrenos volcánicos del Cabezo Negro de Tallante, Cabezo Blanco, Cabezo Negro de Los Pérez, y en Los Pérez Bajos.

### Etnografía del entorno del Garbancillo

El Garbancillo de Tallante, como se ha citado anteriormente, se localiza próximo a Tallante y los Puertos de Santa Bárbara. Estos pueblos, localizados en las diputaciones de Campo Nubla y Los Puertos respectivamente, pertenecientes al término municipal de Cartagena, se sitúan en el entorno rural y agrícola del Campo de Cartagena dedicado a los cultivos tradicionales de secano.

Se sospecha que la presencia de *Astragalus nitidiflorus* en determinadas zonas volcánicas se debe al uso agrícola que se mantuvo en el terreno, dado que existe una fuerte correlación entre la presencia del Garbancillo de Tallante y los márgenes de cultivos abandonados. La fuerte presión que existía en aquellos pequeños agrosistemas, impidió la aparición de especies invasoras y malas hierbas, y al cesar dicha perturbación pudo asentarse el Garbancillo sin competidores en el medio.



Foto 5. Vista de almendros en flor en Tallante

Dentro del principal patrimonio histórico que presenta la zona encontramos los Molinos Harineros, los cuales fueron construidos entre los siglos XVIII y XIX, y actualmente se encuentran protegidos como BIC.



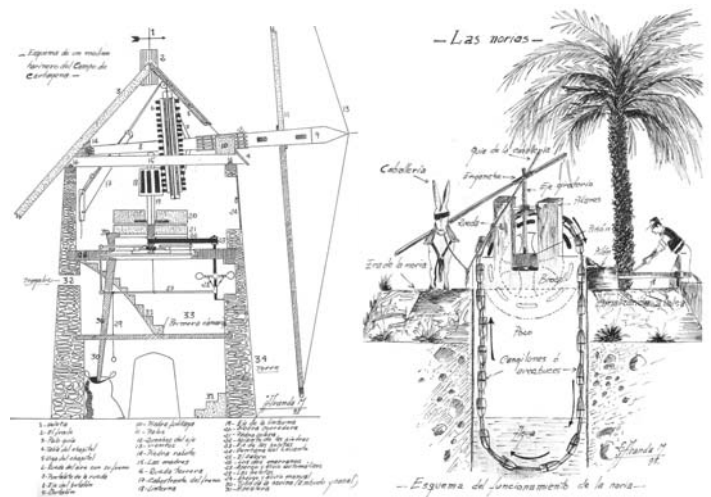
Foto 6. Molino Zabala. Fuente: Conoce el Oeste. Aranda Mercader, J. D.



Foto 7. Noria de los Marines.

Otro de los elementos típicos de la etnografía del campo de Cartagena consiste en las denominadas Norias de Sangre, o Ceñas. Este tipo de norias han sido utilizadas durante muchos años para la extracción de agua mediante animales que regaba los cultivos tradicionales de secano de la zona.

En la población de Los Puertos de Santa Bárbara de Abajo encontramos la Noria de los Marines, en funcionamiento actualmente gracias a su restauración para fines educativos. Magníficos esquemas del funcionamiento de las norias de sangre y de los molinos harineros (Gráficos 3 y 4) del Campo de Cartagena se pueden encontrar en la obra del Dr. Aranda Mercader, "Conoce el Oeste", del año 2000, cuya segunda edición está siendo digitalizada para su distribución por la Entidad de Custodia del Territorio del Garbancillo de Tallante, asociación sin ánimo de lucro que desde su puesta en



Izda. Gráfico 3. Estructura de los molinos.  
Drcha. Gráfico 4. Estructura de las norias.  
Fuente: Conoce el Oeste. Aranda Mercader, J. D.



Gráfico 2. Vista panorámica de ubicación de las poblaciones de *Astragalus nitidiflorus*

**Bibliografía**

Aranda Mercader, Jose Damián. *Conoce el Oeste*. Ed. Aranda Mercader, J. D., 2000.

<http://custodiadelgarbancillo.es/>

**LIFE11 BIO/ES/727** <http://www.lifegarbancillo.es/>

